



# Sanificazione ambientale per la prevenzione integrata delle infezioni

Come gestire il rischio di infezioni crociate nel pieno dell'esercizio delle attività dello studio odontoiatrico? È possibile garantire elevati livelli di sicurezza tra un paziente e l'altro?

Codice  
Workflow

## PA

Rev. 1.0.1

[Ricerca versione aggiornata](#)



[bquadro.it/pagine/advicebook](http://bquadro.it/pagine/advicebook)

Sommario



**Capitolo 1**

Sanificazione integrata

Sistemi di trattamento aria

Sistemi di detersanificazione delle superfici

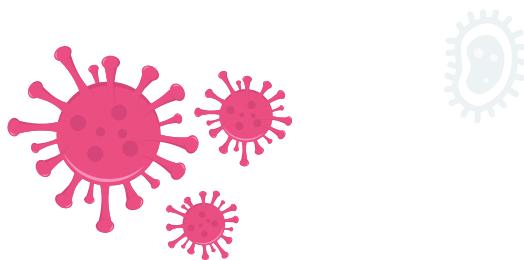
Monitoraggio dell'aria e dell'ambiente



**Linee guida  
sanificazione ambientale**

[www.bquadro.it](http://www.bquadro.it)

# Il rischio maggiore? Essere impreparati.



L'emergenza Coronavirus non ha fatto che evidenziare un tema noto da tempo che è il rischio biologico connesso alle infezioni in ambito ambulatoriale.

Un approccio deontologico comporta necessariamente che la tutela dei pazienti, la loro sicurezza sia anteposta ad ogni altra esigenza. Cionondimeno esistono concreti rischi di esposizione ad agenti patogeni da parte del personale dello studio. Anzi, va detto che è potenzialmente lo staff odontoiatrico ad essere maggiormente a rischio.

La sicurezza del personale è un doveroso obbligo del datore di lavoro che è tuttavia il soggetto che sarebbe maggiormente danneggiato economicamente a causa di una qualsiasi forma di contagio.

Tralasciando gli aspetti medici, che sono tuttavia prevalenti sugli altri, occorre considerare che in presenza di un contagio - nella migliore delle ipotesi - si avrebbe una perdita di produttività e quindi di reddito. Nei casi peggiori, qualora fosse accertata responsabilità, o ancor peggio negligenza, si configurerebbero problematiche di ordine legale altamente impattanti sul buon nome dello studio.

Per affrontare nel modo migliore tutti i rischi riteniamo che l'approccio migliore sia quello della massima cautela. Molti aspetti della nuova malattia da Coronavirus sono ancora ignoti, e lo stesso vale per moltissime patologie. Essere pronti ad ogni evenienza è il modo migliore per mettere al sicuro la propria professionalità.



## Hai acquistato un pacchetto integrato di protezione? Comunicalo ai pazienti con la nostra infografica.

Chi ha acquistato un kit completo, o un nebulizzatore soltanto, ha diritto a scaricare uno dei due poster informativi che abbiamo creato per informare i pazienti e valorizzare l'impegno dello studio. Per garantire che i poster vengano utilizzati correttamente solo da chi ha effettivamente i prodotti è necessario inserire una password che verrà fornita dopo l'acquisto.



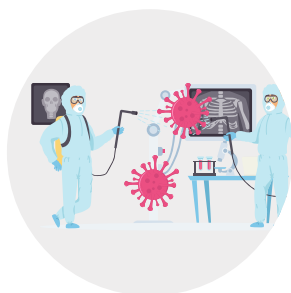
Link: **Scarica il poster sistema Protezione Ambientale Integrata**



Link: **Scarica il poster nebulizzatore SafetySpot**

PA 1.0

# Sanificazione **integrata**



Check-list

PA 1.1

## Servizio di sanificazione ad Ozono

Alla riapertura dello studio è consigliabile effettuare una sanificazione generale con tecnologia ad Ozono. È opportuno affidare questa attività a ditte specializzate che possono rilasciare la necessaria documentazione. Il servizio di sanificazione è efficace contro un elevato numero di agenti patogeni ed agisce in profondità sulle superfici e le attrezzature dello studio. Questo trattamento può essere poi ripetuto nel tempo in base alle esigenze di ogni struttura.

**Prima dell'arrivo del personale specializzato eseguire quanto segue:**

☐

- **PA 1.1.a** Eseguire una **pulizia normale degli ambienti**.

☐

- **PA 1.1.b** **Ordinare** le superfici e **rimuovere** gli oggetti non necessari.

☐

- **PA 1.1.c** **Rimuovere alimenti, bevande, farmaci e prodotti chimici** o eventualmente verificare che siano chiusi nei loro contenitori.



Quick links



[Prevenzione  
ambientale integrata -  
scheda informativa](#)

## segue **Sanificazione integrata**

### Check-list

#### PA 1.2

##### Sistemi di trattamento aria

I sistemi di trattamento aria hanno la funzione di abbattere la carica patogena presente in aria mediante diversi principi di funzionamento. I sistemi ad aria forzata con irradiazione di raggi UV-C offrono un ampio spettro di efficacia sulla maggior parte di virus e batteri ed in base al modello possono garantire la portata ideale per gli ambienti di ogni studio odontoiatrico.

☐

- **PA 1.2.a Impostare il timer** (nel caso il dispositivo ne sia provvisto) in modo da programmare l'accensione a circa 15 minuti prima dell'arrivo della prima persona in studio e lo spegnimento 15 minuti dopo che l'ultima persona avrà lasciato la struttura.

☐

- **PA 1.2.b Effettuare periodicamente** i controlli indicati dal fabbricante relativamente alla funzionalità di filtri e lampade

☐

- **PA 1.2.c** Verificare periodicamente la funzionalità con particolare attenzione alla pervietà della presa d'aria.



### Quick links



[Prevenzione ambientale integrata - scheda informativa](#)



[Brochure Sterilair PRO](#)



[SterilAir su shop Bquadro](#)



[Video Sterilair PRO](#)



## Pacchetti integrati di protezione

Esistono pacchetti pensati per offrire la protezione integrata necessaria allo studio odontoiatrico. Vi invitiamo a visionare o scaricare il materiale qui indicato in quanto contiene una soluzione completa al problema della sanificazione degli ambienti. Il contrasto all'emergenza da Coronavirus è solo il caso di maggior attualità in cui è fondamentale dimostrare la capacità dello studio di relazionarsi al rischio biologico. Sono numerose tuttavia le occasioni di infezioni che possono creare gravi danni alla struttura e alle persone che la frequentano.



Link: **Scarica brochure digitale**

segue **Sanificazione integrata**

Check-list

PA 1.3

**Sistemi di detersanificazione delle superfici**

La detersanificazione è l'attività che ha lo scopo di abbattere il potenziale patogeno dalle superfici, sia delle aree cliniche che delle aree extracliniche. Esistono dispositivi che facilitano questa operazione grazie alla micro-nebulizzazione di appositi prodotti, certificati come presidi medico-chirurgici efficaci anche contro Sars-CoV-2 (responsabile del COVID-19). Queste indicazioni operative dovrebbero essere eseguite tra un paziente e l'altro in quanto richiedono solo pochi minuti ed è consigliabile anche che vengano praticati prima dell'arrivo del primo paziente, dopo l'ultimo paziente e, di conseguenza, nelle fasi di chiusura e riapertura dello studio.

Questa procedura si riferisce all'uso dispositivi nebulizzatori tipo Tecno-Gaz SafetySpot.

☐

- **PA 1.3.a Rabboccare il serbatoio** del dispositivo con l'apposito liquido Aminosept 10 con concentrazione 2%. In questo caso per ottenere il miglior risultato il tempo di contatto sarà di 15 minuti.
- **PA 1.3.b Regolare il flusso** in funzione della dimensione degli ambienti ed iniziare ad erogare
- **PA 1.3.c Indirizzare il flusso** in modo da comprendere quante più superfici possibili nell'area di erogazione

☐
☐

PA 1.4

**Monitoraggio dell'aria e dell'ambiente**

È possibile monitorare costantemente l'aria dello studio con il duplice scopo di innalzare il livello di sicurezza e, contemporaneamente, aumentare la percezione di professionalità dei pazienti. La procedura operativa varia da prodotto a prodotto quindi riportiamo solo indicazioni generiche su quali dispositivi predisporre.

☐

- **PA 1.4.a Installare sensori** multiparametrici. Tra i dati più rilevanti da considerarsi ci sono: la presenza di composti organici volatili, concentrazione di polveri sottili (PM10 e PM2.5), indice di qualità dell'aria, CO<sub>2</sub> equivalenti, temperatura e umidità.
- **PA 1.4.b Predisporre** i dispositivi atti alla visualizzazione dei dati. Possono essere tablet, PC o Smart-TV in funzione del sensore che avete scelto. A vostra discrezione potreste invitare i clienti a scaricare l'apposita App sul loro smart-phone

☐


Quick links



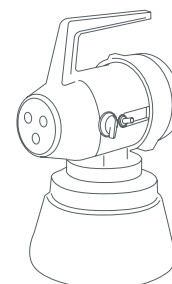
[Prevenzione ambientale integrata - scheda informativa](#)



[Brochure SafetySpot](#)



[SafetySpot su shop Bquadro](#)



[Prevenzione ambientale integrata - scheda informativa](#)



**Nota legale.** Le indicazioni qui riportate sono solo riferimenti generici a norme di buona condotta nella gestione dei pazienti. BQuadro Astidental declina ogni responsabilità connessa alle informazioni qui riportate e demanda allo staff medico della struttura l'opportunità di seguire quanto qui indicato. BQuadro Astidental declina ogni responsabilità anche in relazione alla possibilità che queste Indicazioni risultassero superate da ulteriori indicazioni di carattere sanitario emanate dalle istituzioni competenti.

**Astidental SpA**

Via del Lavoro, 9 • 14100 Asti (AT)

tel. (+39) 0141.492311 • [info@bquadro.it](mailto:info@bquadro.it)

[www.bquadro.it](http://www.bquadro.it)